

2000 : l'année des bébés et des mariages

Marie-Claude COLLET
Jérôme FOLLIN

Effet «an 2000» ou début d'un cycle démographique favorable ? Il faudra attendre au moins un an pour tenter de répondre à cette question. Toujours est-il que l'année écoulée marque une rupture par rapport à la deuxième moitié des années quatre-vingt-dix. Le nombre des naissances remonte sensiblement, mais moins qu'au niveau national et les Haut-Normands se sont davantage mariés. L'excédent naturel retrouve un niveau proche de celui du début de la dernière décennie.

Après cinq ans de relative stabilité du nombre des naissances en Haute-Normandie, l'année 2000 est marquée par une reprise significative de la natalité régionale. Avec un total d'environ 24 000 nouveaux-nés, ce sont plus de 600 naissances supplémentaires qui ont été enregistrées par rapport à 1999. Ainsi, grâce à un taux de natalité de 13,5 pour 1 000 habitants, la Haute-Normandie reste une région un peu plus féconde que l'ensemble des régions (13,2‰), mais l'écart tend à se resserrer. Il y a une dizaine d'années, cet écart était de 0,8 point ; il n'est plus que de 0,3 aujourd'hui. Cette tendance tend à se confirmer puisque au cours de l'année 2000 l'augmentation du nombre de naissances dans la région est inférieure à la croissance nationale (4,7%).

Des deux départements haut-normands, c'est la Seine-Maritime qui a enregistré la hausse de natalité la plus importante, avec une progression de 3,2%

ÉVOLUTION DE LA SITUATION DÉMOGRAPHIQUE DE LA RÉGION DEPUIS 1990

	Naissances vivantes	Décès	Solde naturel	Taux de natalité	Taux de mortalité	Variation naturelle
Eure						
1990	7 324	4 348	2 976	14,2	8,4	5,8
1991	7 473	4 272	3 201	14,3	8,2	6,1
1992	7 226	4 407	2 819	13,7	8,4	5,3
1993	6 799	4 520	2 279	12,8	8,6	4,3
1994	6 708	4 505	2 203	12,6	8,5	4,2
1995	7 001	4 681	2 320	13,0	8,7	4,3
1996	7 067	4 720	2 347	13,1	8,8	4,0
1997	6 991	4 677	2 314	12,8	8,6	4,2
1998	7 231	4 741	2 490	13,4	8,8	4,6
1999	7 245	4 680(p)	2 565(p)	13,4	8,6(p)	4,7(p)
2000(p)	7 370	4 660	2 710	13,6	8,6	5,0
Seine-Maritime						
1990	17 682	10 450	7 232	14,4	8,5	5,9
1991	17 757	10 556	7 201	14,5	8,6	5,9
1992	17 100	10 830	6 270	13,9	8,8	5,1
1993	16 148	10 849	5 299	13,1	8,8	4,3
1994	16 221	10 420	5 801	13,1	8,4	4,7
1995	16 535	11 068	5 467	13,3	8,9	4,4
1996	16 265	11 320	4 945	13,2	9,0	4,0
1997	16 328	10 939	5 389	13,1	8,8	4,3
1998	16 289	10 957	5 332	13,1	8,8	4,3
1999	16 150	10 780(p)	5 370(p)	13,0	8,7(p)	4,3(p)
2000 (p)	16 660	10 660	6 000	13,4	8,6	4,8
Haute-Normandie						
1990	25 006	14 798	10 208	14,2	8,5	5,9
1991	25 230	14 828	10 402	14,3	8,5	5,9
1992	24 326	15 237	9 089	13,7	8,7	5,1
1993	22 947	15 369	7 578	12,8	8,7	4,3
1994	22 929	14 925	8 004	12,6	8,4	4,5
1995	23 536	15 749	7 787	13,0	8,9	4,3
1996	23 332	16 040	7 292	13,1	8,9	4,3
1997	23 319	15 616	7 703	13,1	8,7	4,3
1998	23 520	15 698	7 822	13,2	8,8	4,4
1999	23 395	15 460(p)	7 935(p)	13,1	8,7	4,5(p)
2000 (p)	24 030	15 320	8 710	13,5	8,6	4,9
France 2000 (p) (en milliers)	778,9	538,3	240,6	13,2	9,1	4,1

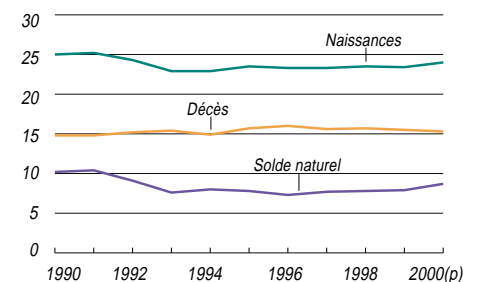
Source : INSEE - État civil et estimations de population
(p) : données provisoires

Unités : personne, ‰

par rapport à 1999, soit presque deux fois plus que le département de l'Eure.

LA MORTALITÉ EN LÉGER REcul

En 2000, le nombre de décès est estimé à 15 320, soit un peu moins qu'en 1998 et 1999. Cette baisse du nombre de décès pour la deuxième année consécutive révèle un recul de la mortalité. En effet, compte tenu de l'accroissement et du vieillissement de la population, on

ÉVOLUTION DU SOLDE NATUREL (1)
EN HAUTE-NORMANDIE DEPUIS 1990

Source : INSEE - État civil

(p) : données provisoires

(1) écart entre les naissances et les décès

Unité : millier

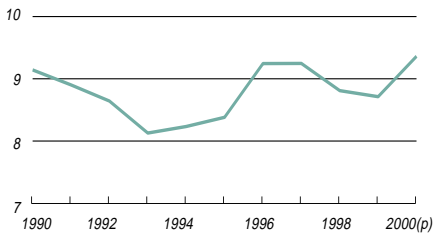
aurait dû assister à une augmentation du nombre de décès. Le taux régional de mortalité est ainsi passé de 8,7 à 8,6 pour 1 000 habitants.

La hausse de la natalité, conjuguée à la légère baisse de la mortalité, permet un accroissement du solde naturel. En 2000, l'excédent naturel est estimé à 8 710, soit une hausse de près de 10% par rapport à l'année précédente.

UN EFFET «NOUVEAU MILLÉSIME» FAVORABLE AUX MARIAGES

En 2000, 9 360 mariages ont été célébrés, soit 7,4% de plus qu'en 1999. On se retrouve ainsi au niveau des années 1996 et 1997 qui avaient connu une forte progression, liée à la suppression de certains avantages fiscaux jusqu'alors accordés aux couples non mariés avec enfants. Cette forte reprise du nombre de mariages s'observe également au niveau national.

ÉVOLUTION DU NOMBRE DE MARIAGES EN HAUTE-NORMANDIE



Source : INSEE - État civil
(p) : données provisoires

Unité : millier de mariages

Dès le mois de janvier 2000, on a enregistré un peu plus de mariages que d'habitude (environ une soixantaine au cours du mois), mais cette augmentation n'est pas seulement due à l'effet « passage à l'an 2000 » ; on s'est de toute façon plus marié en 2000 que les autres années. Les mois favorables sont toujours les mois d'été, de juin à septembre, pendant lesquels plus de 60% des mariages d'une année sont célébrés.

Sans parler vraiment de reprise de la nuptialité, il est probable que l'amélioration de la conjoncture économique au cours de l'année 2000 ait compté pour une grande part dans cette augmentation □

LA POPULATION HAUTE-NORMANDE EN VOIE DE STABILISATION

Le recensement de la population nous a livré ses premiers résultats il y a deux ans maintenant. On a alors pu constater que la croissance démographique ralentissait en Haute-Normandie, et même un peu plus qu'au niveau national. Un solde migratoire nettement moins favorable qu'auparavant, dans l'Eure, constitue le principal facteur de ce ralentissement.

Ces tendances globales sur l'ensemble de la décennie quatre-vingt-dix ne nous éclairent pas sur d'éventuelles inflexions entre 1990 et 1999 : le ralentissement est-il en train de s'accroître ou bien a-t-on enregistré une pause dans la croissance plutôt au début de la décennie ?

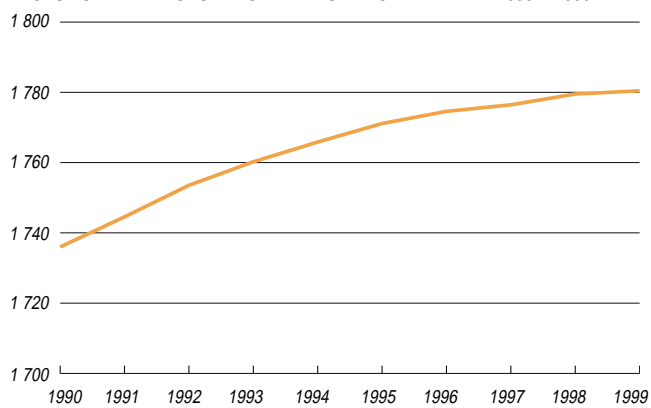
Depuis quelques semaines, des estimations annuelles de population par département, « calées » sur le dernier recensement, sont disponibles jusqu'au 1er janvier 1999. Cette série d'estimations nous renseigne sur les tendances récentes d'évolution de la population dans chacun des départements haut-normands.

En Seine-Maritime, la population aurait cessé d'augmenter depuis le milieu des années quatre-vingt-dix (une légère baisse démographique sur la période la plus récente n'est pas à exclure). Cette stagnation s'explique par un déficit migratoire qui se serait creusé jusqu'à devenir équivalent (voire supérieur certaines années) au solde naturel.

L'Eure connaît encore une croissance de sa population mais à un rythme qui continue de ralentir. Là aussi, l'explication vient du solde migratoire qui serait en passe de s'annuler depuis deux ou trois ans, voire de devenir négatif, alors qu'il était nettement positif depuis plusieurs décennies.

Ainsi, sur l'ensemble de la Haute-Normandie, la population est en voie de stabilisation en raison d'un déficit migratoire qui serait en train de se creuser. La relative « résistance » du solde naturel, ces dernières années, est insuffisante pour maintenir le rythme de la croissance. A moins que l'année 2000 ne soit suivie d'autres années aussi fastes en matière de natalité...

ÉVOLUTION DE LA POPULATION EN HAUTE-NORMANDIE DE 1990 À 1999



Source : INSEE - Estimations localisées de population au 1er janvier

Unité : millier d'habitants