

# Bilan démographique 2001

## Le regain des naissances et des mariages se confirme

Lionel Doisneau, division Enquêtes et études démographiques, Insee

**L**a France compte 61,1 millions d'habitants au 1<sup>er</sup> janvier 2002 dont 1,7 million pour les départements d'outre-mer. En 2001, les naissances se maintiennent au niveau élevé atteint en 2000. Une telle natalité deux années consécutives n'avait plus été observée depuis 20 ans. De même, les mariages restent au-dessus de la barre des 300 000, malgré la montée en puissance du Pacs. La mortalité recule encore nettement cette année, faisant progresser l'espérance de vie à la naissance de trois mois. Les Françaises détiennent toujours le record de longévité en Europe. Le solde migratoire augmente tout en étant, par rapport à la population, le plus faible de l'Union européenne.

En 2001, il y a eu autant de naissances qu'en 2000. Les décès diminuent malgré le vieillissement de la population. Au total, l'accroissement naturel augmente. Avec 774 800 naissances et 528 000 décès en France métropolitaine, l'excédent naturel est de 246 800 personnes (tableau 1). Le solde migratoire net est évalué à 60 000 personnes. L'excédent total dépasse donc 300 000 personnes. Ainsi, la population de la France métropolitaine atteint 59,3 millions au 1<sup>er</sup> janvier 2002 (tableau 2). Avec les départe-

tements d'outre-mer, la population française est de 61,1 millions d'habitants. La France représente ainsi 16 % de la population de l'Union européenne ; elle se situe au deuxième rang après l'Allemagne (82,4 millions d'habitants) et devance le Royaume-Uni (60,1 millions) et l'Italie (58 millions).

### Les naissances se maintiennent à un niveau élevé

En 2001, la natalité s'est maintenue au niveau élevé atteint en 2000 : 774 800 bébés sont nés en France métropolitaine, soit le même nombre que l'année précédente, alors même que 2001 comportait un jour de moins que 2000. Le regain des naissances qui a eu lieu en 2000 (+ 4 %) n'est pas dû uniquement à un effet " millésime ". Les naissances ont augmenté régulièrement depuis la fin 1997, et se maintiennent depuis la fin de l'an 2000 à un niveau élevé (graphique 1). Une telle natalité deux années consécutives n'avait plus été observée depuis vingt ans (1981-1982).

Dans l'ensemble de l'Union européenne, les naissances diminuent légèrement, de -0,1 %, selon les premières estimations pour 2001 publiées par Eurostat, l'office statistique européen. C'est en Grèce et en Espagne que la natalité augmente le plus fortement, de plus de 5 %. Au contraire, les naissances diminuent dans huit pays. La baisse est la plus marquée

### ① Évolution générale de la population

Année	En milliers						Taux pour 1 000 habitants				Taux de mortalité infantile pour 1000 nés vivants
	Population en milieu d'année	Mariages	Naissances	Décès	Solde naturel	Solde migratoire	Nuptialité	Natalité	Mortalité	Variation naturelle	
1985	55 284,3	269,4	768,4	552,5	215,9	+38	4,9	13,9	10,0	+3,9	8,3
1990	56 708,8	287,1	762,4	526,2	236,2	+80	5,1	13,4	9,3	+4,2	7,3
1995	57 844,2	254,7	729,6	531,6	198,0	+40	4,4	12,6	9,2	+3,4	4,9
1996	58 026,0	280,1	734,3	535,8	198,6	+35	4,8	12,7	9,2	+3,4	4,8
1997	58 207,5	284,0	726,8	530,3	196,4	+40	4,9	12,5	9,1	+3,4	4,7
1998	58 397,8	271,4	738,1	534,0	204,1	+45	4,6	12,6	9,1	+3,5	4,6
1999	58 622,7	286,2	744,8	537,7	207,1	+45	4,9	12,7	9,2	+3,5	4,3
2000 (p)	58 893,0	305,0	774,8	536,3	238,5	+50	5,2	13,2	9,1	+4,0	4,5
2001 (p)	59 190,6	303,5	774,8	528,0	246,8	+60	5,1	13,1	8,9	+4,2	4,5

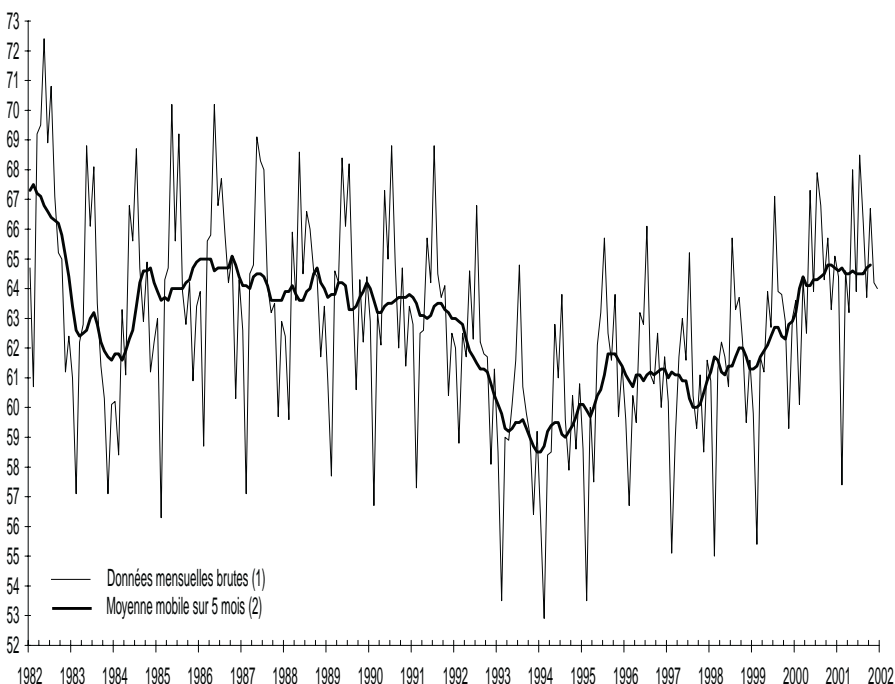
(p) Résultats provisoires

Champ : France métropolitaine

Sources : Statistiques de l'état civil et enquête "Villes", Insee

## ① Évolution du nombre mensuel des naissances

Milliers



1. Données définitives jusqu'en 2000 et provisoires pour l'année 2001  
 2. Moyenne mobile sur les données corrigées des variations saisonnières  
 Champ : France métropolitaine  
 Sources : Statistiques de l'état civil et enquête "Villes", Insee

## ② Répartition de la population par groupe d'âges

Année	Population au 1 <sup>er</sup> janvier, en milliers				Proportion pour 100		
	Total	Moins de 20 ans	De 20 à 64 ans	65 ans ou plus	Moins de 20 ans	De 20 à 64 ans	65 ans ou plus
1985	55 157,3	16 091,8	32 013,6	7 051,9	29,2	58,0	12,8
1990	56 577,0	15 719,6	32 985,8	7 871,5	27,8	58,3	13,9
1995	57 752,5	15 084,4	33 981,7	8 686,5	26,1	58,9	15,0
1998	58 299,0	15 026,9	34 107,7	9 164,3	25,8	58,5	15,7
1999	58 496,6	15 017,9	34 193,4	9 285,3	25,7	58,4	15,9
2000	58 748,7	15 014,7	34 320,0	9 414,1	25,6	58,4	16,0
2001 (p)	59 037,2	15 002,9	34 517,0	9 517,3	25,4	58,5	16,1
2002 (p)	59 344,0	14 991,1	34 722,1	9 630,9	25,3	58,5	16,2

(p) Résultats provisoires  
 Champ : France métropolitaine  
 Sources : Statistiques de l'état civil et enquête "Villes", Insee

## ③ Fécondité selon l'âge, pour 100 femmes

Année	Indicateur conjonctuel de fécondité				Age moyen des mères (1)
	Total	dont part des âges			
		15 - 24 ans	25 - 29 ans	30 ans et +	
1980	194,5	69,7	72,1	52,7	26,8
1985	181,4	54,1	70,8	56,5	27,5
1990	177,8	41,7	69,0	67,1	28,3
1995	171,3	31,5	65,8	74,0	29,0
1996	173,3	30,6	65,5	77,2	29,1
1997	172,6	30,1	64,1	78,4	29,2
1998	176,4	29,8	64,6	82,0	29,3
1999	179,3	30,6	64,4	84,3	29,3
2000 (p)	188,0	32,1	66,7	89,2	29,4
2001 (p)	189,7	32,6	66,1	91,0	29,4

(1) Age moyen calculé à partir des taux de fécondité  
 (p) Résultats provisoires  
 Lecture : 100 femmes, qui auraient à tous les âges, tout au long de leur vie, les conditions de fécondité de 2001 mettraient au monde 189,7 enfants.  
 Champ : France métropolitaine  
 Sources : Statistiques de l'état civil et enquête "Villes", Insee

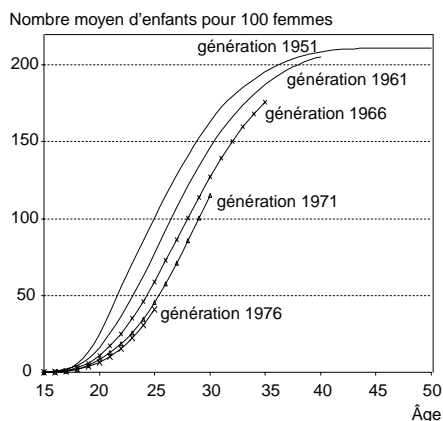
aux Pays Bas, en Autriche, au Luxembourg (-3 %), et surtout au Portugal (-4 %).

En France, les naissances restent stables malgré la baisse du nombre de femmes d'âge fécond, entre 15 et 49 ans. L'indicateur conjonctuel de fécondité progresse donc légèrement. Il est de 1,90 enfant par femme en 2001 contre 1,88 l'année précédente et 1,73 il y a cinq ans. Il retrouve ainsi son niveau du début des années quatre-vingt (tableau 3).

Les mères des nouveau-nés sont plus nombreuses que l'année précédente aux âges extrêmes. La fécondité des femmes de moins de 25 ans augmente encore en 2001, pour la troisième année consécutive. Celle des femmes de 25 à 29 ans diminue légèrement. Mais c'est surtout après 30 ans que les femmes ont plus d'enfants. La hausse de la fécondité est d'autant plus forte que l'âge est élevé. La fécondité augmentant à la fois chez les jeunes femmes et les plus âgées, l'âge moyen à la maternité reste stable à 29,4 ans. Le recul de l'âge à la maternité, important pendant près de deux décennies, est pratiquement interrompu.

Les femmes continuent à avoir plus de deux enfants en moyenne à la fin de leur vie féconde. L'indice conjonctuel de fécondité synthétise les comportements d'une année, mais n'illustre pas les comportements des femmes au long de leur vie. Pour décrire ces parcours, il faut dénombrer les enfants d'une génération de femmes au terme de leur vie féconde, ce qui permet de calculer leur descendance finale. Les femmes nées en 1951,

## ② Nombre moyen d'enfants par femme selon leur âge, par génération



Lecture : 100 femmes nées en 1951 ont eu en moyenne une descendance de 211 enfants à 50 ans.  
 A 25 ans, elles avaient déjà 100 enfants. Au même âge, 100 femmes de la génération 1961 en avaient 78, 100 femmes de la génération 1966 en avaient 59 et 100 femmes de la génération 1976 en avaient 41  
 Champ : France métropolitaine.  
 Sources : Statistiques de l'état civil et enquête "Villes", Insee

qui ont eu cinquante ans en 2001, ont eu au cours de leur vie 2,11 enfants en moyenne (*graphique 2*). Les femmes nées après 1951 n'ont pas encore terminé leur vie féconde. A 35 ans, les femmes nées en 1951 avaient 1,95 enfant contre 1,87 pour celles nées en 1961. Par la suite, ces dernières ont rattrapé la quasi-totalité de leur retard : à 40 ans, elles ont 2,06 enfants en moyenne, soit presque autant que la génération 1951 au même âge (2,09). A 35 ans, les femmes nées en 1966 ont 1,76 enfant. Leur descendance finale pourrait avoisiner deux enfants par femme.

Les enfants qui naissent hors mariage sont de plus en plus nombreux. En 2000, 330 000 bébés sont nés de parents non mariés, soit 43 % des naissances, et 55 % des premiers enfants. Ils représentaient moins d'une naissance sur cinq en 1985.

### Net recul de la mortalité

Le nombre de décès en 2001 est estimé à 528 000, en nette baisse par rapport à l'année précédente (-2 %). La baisse est concentrée sur les mois de janvier et février. En effet, selon les informations de l'Inserm, l'épidémie de grippe de l'hiver 2000-2001 a été moins marquée que pendant les hivers précédents. Les populations à risque, notamment les personnes âgées ont été moins fragilisées, ce qui explique la baisse de la mortalité au cours de cet hiver.

Au sein de l'Union européenne, le nombre de décès diminue également, mais à un rythme moindre (-1,3 %). D'après les données provisoires d'Eurostat, c'est en Irlande que la baisse est, de loin, la plus forte (-7 %). En revanche, les décès augmentent d'environ

1 % au Danemark et en Belgique.

L'espérance de vie à la naissance a augmenté de trois mois et demi en 2001. Elle est de 75,5 années pour les hommes et 83,0 années pour les femmes (*tableau 4*). Depuis deux ans, les gains sont identiques pour les hommes et les femmes. L'espérance de vie s'était accrue plus vite pour les hommes au cours de la décennie précédente. Entre 1990 et 1999, les hommes avaient gagné 28 mois, contre seulement 18 mois pour les femmes. Malgré cela, parmi les pays d'Europe, c'est en France que la différence de longévité entre les hommes et les femmes reste la plus forte.

Les Français et les Françaises vivent, en moyenne, plus longtemps que l'ensemble de leurs voisins européens. En 2000, l'espérance de vie des Européens dans leur ensemble est de 74,9 ans pour les hommes et 81,2 ans pour les femmes. Les Françaises détiennent toujours le record européen de la plus forte longévité, avec les Espagnoles (82,7 ans). Les Français se placent en position intermédiaire, entre les Suédois et les Italiens, qui ont une espérance de vie à la naissance de plus de 76 ans, et les Portugais et Irlandais, pour lesquels elle est inférieure à 74 ans.

La mortalité infantile se stabiliserait cette année à 4,5 décès d'enfants de moins d'un an pour mille naissances vivantes (*tableau 1*). Dans l'Union européenne, les deux tiers des pays ont une mortalité infantile supérieure à la France. Les différences se maintiennent entre les pays scandinaves et les autres. En 2000, elle était de moins de quatre pour mille en Finlande et en Suède. Elle dépassait cinq et demi pour mille en Grèce, en Irlande et au Royaume-Uni.

### La reprise des mariages se confirme, le Pacs s'installe

En 2001, 303 500 mariages ont été célébrés. Avec pour la deuxième année consécutive un nombre supérieur à 300 000, la forte augmentation de 2000 est confirmée (*tableau 1*). Le taux de nuptialité, c'est-à-dire le nombre de mariages rapporté à la population, reste au-dessus de cinq mariages pour mille habitants pour la deuxième année consécutive. Ce niveau n'avait été atteint qu'une seule fois au cours des quinze années précédentes. La hausse de 2000 ne serait donc pas uniquement un effet "an 2000", mais pourrait venir d'autres facteurs tels que l'amélioration de la conjoncture économique. L'apparition du pacte civil de solidarité (Pacs) n'a pas eu d'effet négatif sur la nuptialité : le Pacs est entré en vigueur à la fin de l'année 1999, date qui correspond à la hausse du nombre de mariages. A la fin 1999, 6 200 Pacs avaient été signés, 23 600 l'ont été en 2000 et 14 000 au cours des trois premiers trimestres de 2001. Pour cent mariages célébrés, huit Pacs sont signés. Actuellement, les données disponibles ne permettent pas de déterminer si ce contrat concerne essentiellement les couples homosexuels ou s'il constitue plutôt une alternative au mariage pour certains couples hétérosexuels.

Le mariage intervient de plus en plus tard dans la vie des couples. Aujourd'hui, cette institution consacre moins la formation du couple que la transformation d'un couple non marié en couple marié. La mariée a 28 ans et le marié 30 ans en moyenne lors de leur premier passage devant le maire. Vingt ans plus tôt, ils avaient 23 et 25 ans. Le nombre de couples avec enfants qui se marient augmente en parallèle. Aujourd'hui, près de trois mariages sur dix légitiment des enfants. En 1980, ils n'étaient que 7 %.

De 1996 à 1999, les mariages entre étrangers et les mariages mixtes progressent plus vite que les mariages entre deux Français. Ces unions avaient chuté en 1993 et 1994, suite au renforcement, lors des mariages, des contrôles contre l'immigration irrégulière. Elles retrouvent en 1999 leur niveau de 1992, avec 30 000 mariages mixtes et 6 000 mariages entre étrangers. Au total, 8 % des nouveaux mariés sont étrangers, alors que 6 % de la population est de nationalité étrangère.

## 4 Espérance de vie à divers âges

Année	Hommes					Femmes				
	0 an	1 an	20 ans	40 ans	60 ans	0 an	1 an	20 ans	40 ans	60 ans
1980	70,2	70,0	51,8	33,3	17,3	78,4	78,1	59,6	40,3	22,4
1985	71,2	70,9	52,5	34,0	17,9	79,4	79,0	60,4	41,1	23,0
1990	72,7	72,4	53,9	35,5	19,0	81,0	80,5	61,8	42,5	24,2
1995	73,9	73,3	54,7	36,3	19,7	81,9	81,3	62,6	43,3	24,9
1996	74,1	73,5	54,9	36,4	19,7	82,1	81,4	62,7	43,3	25,0
1997	74,6	74,0	55,4	36,7	19,9	82,3	81,7	62,9	43,5	25,2
1998	74,8	74,2	55,5	36,8	20,0	82,4	81,8	63,0	43,6	25,3
1999	75,0	74,4	55,7	37,0	20,2	82,5	81,8	63,1	43,7	25,3
2000 (p)	75,2	.	.	.	.	82,7	.	.	.	.
2001 (p)	75,5	.	.	.	.	83,0	.	.	.	.

(p) Résultats provisoires

Lecture : En 1999, l'espérance de vie des hommes de 60 ans est de 20,2 ans. Ce chiffre représente le nombre moyen d'années restant à vivre aux hommes de 60 ans, avec les conditions de mortalité à chaque âge observé en 1999

Champ : France métropolitaine.

Sources : Statistiques de l'état civil et enquête "Villes", Insee

Le nombre de divorces est à peu près stable depuis une quinzaine d'années, aux alentours de 110 000 par an. C'est vers la cinquième année de mariage que les risques de divorce sont les plus élevés. Ensuite, ils diminuent régulièrement. L'augmentation des divorces depuis trente ans concerne tous les mariages, quelle que soit leur durée. Ainsi, les ruptures après 30 ans de mariage sont trois fois plus fréquentes en 1999 qu'en 1979.

Les remariages sont en progression constante, en lien avec l'augmentation du nombre de divorcés. Parmi les nouveaux mariés, 17 % des hommes et 16 % des femmes sont des divorcés. En 1980, ils en représentaient moins de 10 %.

### L'excédent migratoire le plus faible de l'Union européenne

L'excédent des entrées sur les sorties du territoire métropolitain est provisoirement estimé à 60 000 personnes en 2001. Il augmente de 10 000 personnes par rapport à l'année précédente. La mesure du solde migratoire reste difficile du fait du manque de données, notamment sur les sorties du territoire. Sur les trois premiers trimestres de 2001, le nombre d'étrangers obtenant un premier titre de séjour de longue durée augmenterait. Les entrées de travailleurs permanents sont les plus fortes, suivies des entrées de réfugiés reconnus et de leurs familles. Les entrées de familles de Français et celles au titre du regroupement familial augmentent dans une moindre mesure.

La France se distingue du reste de ses partenaires européens par un solde migratoire peu élevé. Par rapport à sa population, il est le plus faible des Quinze (un pour mille habitants), suivi de la Finlande (1,2) et de la Belgique (1,8). La croissance de la population de l'Union européenne dans son ensemble s'explique pour plus des deux tiers par les migrations (72 %). En Italie, en Autriche, au Portugal et en Espagne, les migrations sont un élément essentiel de l'accroissement de la population : elles en expliquent plus de 80 %. En Allemagne et en Suède, la population n'augmente même que grâce aux flux migratoires, ces pays enregistrant plus de décès que de naissances. En France, les migrations jouent un rôle moins important, de l'ordre d'un cinquième de l'accroissement de la population.

### Sources

Pour le calcul du solde naturel, l'Insee utilise la nouvelle chaîne d'alimentation informatisée du répertoire des personnes physiques pour disposer des données recueillies par les mairies sur les bulletins d'état civil. Elle ne permet pas encore de disposer rapidement de la totalité des informations sur l'ensemble des communes. Les événements de 2000 (à l'exception des naissances) et 2001 publiés dans ce bilan ont été évalués à partir d'une extrapolation de l'enquête démographique auprès d'un échantillon de grandes villes (enquête " Villes "). Ce sont des chiffres provisoires. Par ailleurs, les chiffres du bilan migratoire calculé par l'Insee suivent, par construction, l'évolution des flux d'immigrants définis par le Haut Conseil à l'Intégration.

### Définitions

**L'indicateur conjoncturel de fécondité** est la somme des taux de fécondité par âge observés une année donnée. Cet indicateur donne le nombre d'enfants qu'aurait une femme tout au long de sa vie si les taux de fécondité observés l'année considérée à chaque âge demeuraient inchangés.

**La descendance finale** est le nombre moyen d'enfants que mettrait au monde une génération de femmes, non soumise à la mortalité, tout au long de leur vie féconde.

**L'espérance de vie à la naissance** est égale à la durée de vie moyenne d'une génération fictive qui aurait tout au long de son existence les conditions de mortalité par âge de l'année considérée.

### Bibliographie

Le bilan démographique provisoire est également publié dans le *Bulletin mensuel de statistique* de janvier. Les résultats mensuels provisoires sur la population, les naissances, les décès et les mariages paraissent dans le *Bulletin mensuel de statistique*.

Les résultats définitifs et détaillés de l'état civil sont publiés dans la collection Insee Résultats. La dernière année disponible est 1998, sous la référence : " La situation démographique en 1998 ", C. Beaumel, L. Doisneau et M. Vatan, *Insee Résultats*, série Démographie et société, n° 80-81. Les résultats définitifs de 1999 paraîtront prochainement, avec pour les années 1990 à 1998 la mise à jour complète des données consécutives au recensement de la population de 1999. Cette édition sera disponible pour la première fois sur cédérom.

" L'évolution démographique récente ", F. Prioux, *Population*, n°3, 2001, Ined.

" Premières estimations démographiques pour 2001 ", Eurostat, *Statistiques en bref*, thème 3 - 19/2001.

INSEE PREMIÈRE figure dès sa parution sur le site Internet de l'Insee : [www.insee.fr](http://www.insee.fr)

### BULLETIN D'ABONNEMENT A INSEE PREMIERE

A RETOURNER A : INSEE Info SerR. BAKTAVATSALOU vice, Service Abonnement B.P. 409, 75560 Paris CEDEX 12

Tél. : 01 53 17 88 45

Fax : 01 53 17 89 77

OUI, je souhaite m'abonner à INSEE PREMIÈRE - Tarif 2002

Abonnement annuel =  70 € (France)  87 € (Étranger)

Nom ou raison sociale : \_\_\_\_\_ Activité : \_\_\_\_\_

Adresse : \_\_\_\_\_

Ci-joint mon règlement en Euros par chèque à l'ordre de l'INSEE : \_\_\_\_\_ €.

Date : \_\_\_\_\_ Signature \_\_\_\_\_

**Direction Générale :**  
18, Bd Adolphe-Pinard  
75675 Paris cedex 14  
**Directeur de la publication :**  
Paul Champsaur  
**Rédacteur en chef :**  
Daniel Temam  
**Rédacteurs :** J.-W. Angel,  
R. Baktavatsalou, C. Dulon,  
A.-C. Morin, B. Ouvré  
**Maquette :** P.T.  
Code Sage IP02825  
ISSN 0997 - 3192  
© INSEE 2002

