

Bilan démographique 2000

Une année de naissances et de mariages

Lionel Doisneau, division Enquêtes et études démographiques, Insee

La France métropolitaine compte 59 millions d'habitants au 1^{er} janvier 2001. L'année 2000 aura été celle des bébés et des mariages. Les naissances augmentent de près de 5 %. La France est ainsi le pays de l'Union européenne où la natalité progresse le plus. Les mariages dépassent la barre des 300 000, niveau qui n'avait plus été atteint depuis 17 ans. La mortalité recule cette année encore, faisant progresser l'espérance de vie à la naissance de trois mois, pour les hommes comme pour les femmes.

La hausse de la natalité conjuguée à la baisse de la mortalité permet un accroissement naturel soutenu pour la dernière année du siècle. Avec 778 900 naissances et 538 300 décès en France métropolitaine, l'excédent naturel est de 240 600 personnes (tableau 1). Le solde migratoire est également en hausse ; il est évalué à 55 000 personnes. L'excédent total approche les 300 000 personnes. Ainsi, la population de la France métropolitaine atteint 59 millions au 1^{er} janvier 2001 (tableau 2). Avec

les départements d'outre-mer, la population française est de 60,7 millions d'habitants. La France représente ainsi 16 % de la population de l'Union européenne et se situe au deuxième rang après l'Allemagne (82,3 millions d'habitants) et devant le Royaume-Uni (59,8 millions) et l'Italie (57,9 millions).

Le regain des naissances

En 2000, la natalité a connu un bond, à défaut d'un "boom" : 778 900 bébés sont nés en France métropolitaine, soit 34 800 de plus que l'année précédente (+ 4,7 %). Cette augmentation n'est pas attribuable à un pic autour du 1^{er} janvier 2000 : il n'y a pas eu plus de naissances le premier jour de l'an 2000 qu'un jour férié habituel. Au contraire, la hausse est constante sur l'ensemble de l'année (graphique 1). Elle prolonge celle des deux années précédentes. Les naissances retrouvent ainsi le niveau de 1986, après être passées par un creux en 1993 et 1994, avec 711 000 naissances chacune de ces deux années.

Aucun de nos partenaires européens ne connaît une hausse aussi marquée des naissances. L'Italie et l'Irlande se placent en seconde et troisième positions avec une augmentation de la natalité de 4,3 % et 3,7 %, selon les premières estimations publiées par

1 Évolution générale de la population

Année	En milliers						Taux pour 1 000 habitants				Taux de mortalité infantile pour 1 000 nés vivants
	Population en milieu d'année (1)	Mariages	Naissances vivantes	Décès	Solde naturel	Solde total	Nuptialité	Natalité	Mortalité	Variation naturelle	
1980	53 880,0	334,4	800,4	547,1	253,3	297,2	6,2	14,9	10,2	4,7	10,0
1985	55 284,3	269,4	768,4	552,5	215,9	253,9	4,9	13,9	10,0	3,9	8,3
1990	56 708,8	287,1	762,4	526,2	236,2	316,2	5,1	13,4	9,3	4,2	7,3
1995	57 844,2	254,7	729,6	531,6	198,0	238,0	4,4	12,6	9,2	3,4	4,9
1996	58 026,0	280,1	734,3	535,8	198,6	233,6	4,8	12,7	9,2	3,4	4,8
1997	58 207,5	284,0	726,8	530,3	196,4	236,4	4,9	12,5	9,1	3,4	4,7
1998	58 397,8	271,4	738,1	534,0	204,1	249,1	4,6	12,6	9,1	3,5	4,6
1999 (p)	58 620,4	285,4	744,1	541,6	202,5	247,5	4,9	12,7	9,2	3,7	4,3
2000 (p)	58 891,9	304,3	778,9	538,3	240,6	295,6	5,2	13,2	9,1	4,1	4,4

1. Après ajustement au recensement de la population de 1999 (cf. encadré)

(p) Résultats provisoires

Sources : Statistiques de l'état civil et enquête "Villes", Insee

Eurostat, l'office statistique européen. Les naissances diminuent dans trois pays : l'Allemagne, le Royaume-Uni et la Finlande. C'est en Finlande que la baisse est la plus forte (-3 %). Pour l'ensemble de l'Union européenne, les naissances progressent de 1,3 %.

La natalité progresse en France malgré la baisse du nombre de femmes d'âge fécond, c'est-à-dire entre 15 et 49 ans. L'indicateur conjoncturel de fécondité progresse donc. Il est de 1,89 enfant par femme en 2000 contre 1,79 l'année précédente et environ 1,71 il y a cinq ans. Il retrouve ainsi son niveau du début des années quatre-vingt (tableau 3).

Les mères des nouveau-nés sont, à tout âge, plus nombreuses que l'année précédente. La fécondité des femmes de moins de 30 ans augmente en 2000, pour la deuxième année consécutive, en rupture avec la tendance des années précédentes. Malgré tout, l'augmentation de la fécondité demeure plus marquée pour les femmes de plus de 30 ans. Deux tiers de la hausse de l'indicateur conjoncturel de fécondité leur sont attribuables. Les femmes ont donc toujours, en moyenne, leurs enfants de plus en plus tard. L'âge moyen à la maternité augmente encore : 29,4 ans en 2000, soit deux ans plus tard qu'en 1985.

Les mariés de l'an 2000

En 2000, 304 300 mariages ont été célébrés, soit 18 900 de plus qu'en 1999 (+6,6 %). Le nombre de mariages franchit la barre symbolique des 300 000, qu'il n'avait plus atteinte depuis 1983. Même la hausse des mariages en 1996 et 1997, à la suite du changement des règles d'imposition des parents non mariés - l'amendement Courson - n'avait pas permis d'atteindre un niveau aussi élevé.

Le taux de nuptialité est ainsi remonté à 5,2 mariages pour mille habitants alors qu'il était descendu à 4,4 de 1993 à 1995. Mais la proportion de femmes mariées ou l'ayant été continue de diminuer dans les générations les plus récentes. Parmi les femmes nées en 1950, 91 % se sont mariées avant 50 ans et 88 % l'étaient déjà à 35 ans ; parmi les femmes nées en 1965, qui ont fêté leurs trente-cinq ans en 2000, la proportion de femmes qui ne sont plus célibataires n'est que de 68 %.

② Répartition de la population par groupe d'âges

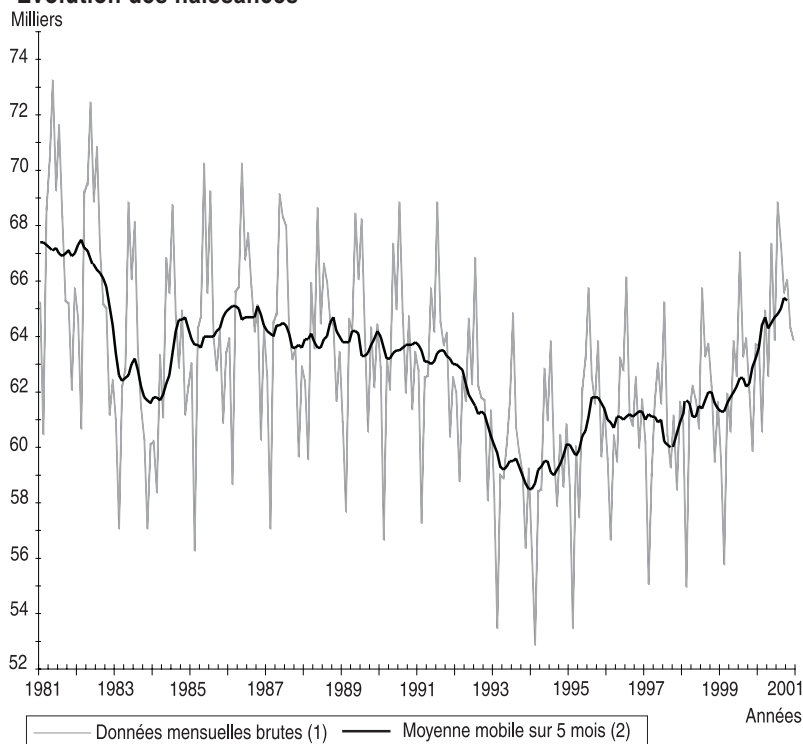
Année	Population au 1 ^{er} janvier, en milliers (1)			Proportion, en %			
	Total	Moins de 20 ans	De 20 à 64 ans	65 ans ou plus	Moins de 20 ans	De 20 à 64 ans	65 ans ou plus
1980	53 731,4	16 418,6	29 771,7	7 541,0	30,6	55,4	14,0
1985	55 157,3	16 091,8	32 013,5	7 051,9	29,2	58,0	12,8
1990	56 577,0	15 719,6	32 985,8	7 871,5	27,8	58,3	13,9
1995	57 752,5	15 084,4	33 981,7	8 686,5	26,1	58,9	15,0
1998	58 299,0	15 026,9	34 107,7	9 164,3	25,8	58,5	15,7
1999	58 496,6	15 017,9	34 193,4	9 285,3	25,7	58,4	15,9
2000 (p)	58 757,7	15 014,7	34 321,8	9 421,2	25,6	58,4	16,0
2001 (p)	59 053,3	15 006,4	34 520,5	9 526,4	25,4	58,5	16,1

1. Après ajustement au recensement de la population de 1999 (cf. encadré)

(p) Résultats provisoires

Sources : Statistiques de l'état civil et enquête "Villes", Insee

① Évolution des naissances



1. Données mensuelles définitives jusqu'en 1998 et provisoires pour 1999 et 2000

2. Moyenne mobile sur les données corrigées des variations saisonnières

Sources : Statistiques de l'état civil et enquête "Villes", Insee

③ Fécondité selon l'âge, pour 100 femmes

Année	Indicateur conjoncturel de fécondité			Âge moyen des mères (1)
	Total	dont part des âges		
		15 - 29 ans	30 ans et +	
1980	194,5	141,8	52,7	26,8
1985	181,4	124,9	56,5	27,5
1990	177,8	110,7	67,1	28,3
1995	171,3	97,3	74,0	29,0
1996	173,3	96,1	77,2	29,1
1997	172,6	94,2	78,4	29,2
1998	176,4	94,4	81,9	29,3
1999 (p)	179,3	95,0	84,3	29,3
2000 (p)	188,9	98,7	90,2	29,4

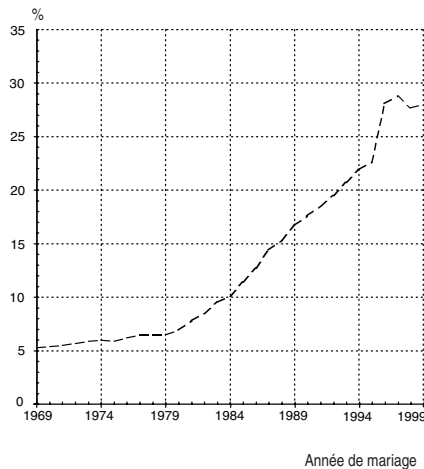
(1) Age moyen calculé à partir des taux de fécondité

(p) Résultats provisoires

Lecture : 100 femmes, qui auraient à tous les âges, tout au long de leur vie, les conditions de fécondité de 2000 mettraient au monde 188,9 enfants.

Sources : Statistiques de l'état civil et enquête "Villes", Insee

② Mariages légitimant au moins un enfant, pour 100 mariages



Lecture : en 1999, 28 % des mariages légitimaient au moins un enfant (résultat provisoire) ; en 1969, 30 ans plus tôt, ils n'étaient que 5,3 % dans ce cas.

Sources : Statistiques de l'état civil, Insee

L'amélioration de la conjoncture économique a pu relancer l'intérêt " fiscal " du mariage. Les mariages légitimant au moins un enfant, pour lesquels l'avantage est le plus important, seraient d'ailleurs en augmentation de 15 % cette année. Désormais, les enfants assistent aux noces de leurs parents dans trois mariages sur dix (graphique 2).

Seule l'évolution au cours des prochaines années permettra de savoir si la baisse quasi ininterrompue des mariages depuis trente ans, de 416 000 en 1972 à 255 000 en 1995, est durablement enrayée ou s'il s'agit d'un simple pic provisoire.

La mortalité recule toujours

Le nombre de décès, en 2000, est estimé à 538 300, soit un peu moins qu'en 1999 (-0,6 %). Or, compte tenu de l'accroisse-

ment et du vieillissement de la population, si les conditions de mortalité de 2000 avaient été identiques à celles de 1999, 6 500 décès supplémentaires auraient été dénombrés. La baisse du nombre des décès révèle donc un recul encore plus net de la mortalité. Au sein de l'Union européenne, le nombre de décès diminue également, mais à un rythme moindre (-0,4 %). D'après les données provisoires d'Eurostat, c'est en Irlande que la baisse est la plus forte (environ 4 % de décès en moins). En revanche, les décès en Allemagne augmentent d'environ 2 %.

La mortalité infantile se stabiliserait cette année à 4,4 décès d'enfants de moins d'un an pour mille naissances vivantes, après une baisse ininterrompue depuis cinquante ans. En Europe, des différences subsistent entre les pays scandinaves et les autres. En 1999, elle était de moins de quatre pour mille en Finlande et en Suède. Elle égalait ou dépassait 5,5 pour mille en Grèce, au Royaume-Uni et en Irlande.

L'espérance de vie à la naissance a augmenté de trois mois et demi en un an. Pour 2000, elle est estimée à 75,2 années pour les hommes et 82,7 années pour les femmes (tableau 4). Les gains d'espérance de vie à la naissance sont irréguliers mais continus dans le temps. Actuellement, après le cap de la première année, c'est, pour les hommes, la baisse des taux de mortalité autour de 55 à 65 ans qui est à l'origine des progrès les plus importants

④ Espérance de vie à divers âges

Année	Hommes					Femmes				
	0 an	1 an	20 ans	40 ans	60 ans	0 an	1 an	20 ans	40 ans	60 ans
1980	70,2	70,0	51,8	33,3	17,3	78,4	78,1	59,6	40,3	22,4
1985	71,2	70,9	52,5	34,0	17,9	79,4	79,0	60,4	41,1	23,0
1990	72,7	72,4	53,9	35,5	19,0	80,9	80,4	61,8	42,4	24,2
1995	73,9	73,3	54,7	36,3	19,6	81,9	81,2	62,5	43,2	24,9
1996	74,1	73,5	54,9	36,4	19,7	82,0	81,4	62,6	43,3	25,0
1997	74,5	73,9	55,4	36,7	19,9	82,3	81,6	62,9	43,5	25,2
1998	74,8	74,2	55,5	36,8	20,0	82,4	81,7	63,0	43,6	25,3
1999 (p)	74,9	82,4
2000 (p)	75,2	82,7

(p) Résultats provisoires

Lecture : En 1998, l'espérance de vie des hommes de 60 ans est de 20 ans. Ce chiffre représente le nombre moyen d'années restant à vivre aux hommes de 60 ans, avec les conditions de mortalité à chaque âge observées en 1998.

Sources : Statistiques de l'état civil et enquête "Villes", Insee

Recensement et ajustement de population

Les estimations de la population de la France intègrent désormais les résultats du recensement de la population de 1999. La nouvelle population de référence de la France métropolitaine au 8 mars 1999 est de 58 518 748 personnes, ramenée à 58 496 613 personnes au 1er janvier 1999. Celle qui avait été estimée à partir du recensement précédent de 1990, du nombre de naissances, de décès et du solde migratoire estimé entre 1990 et 1999, était de 58 977 158 à la même date. Ces résultats ont fait ainsi apparaître un écart de 480 545 personnes entre les deux

populations au 1er janvier 1999, celle estimée antérieurement et celle à l'issue du dernier recensement. Après les recensements de 1982 et 1990, la population recensée était supérieure à la population estimée ; on avait donc augmenté l'estimation du solde migratoire. Au contraire, après le recensement de 1999 comme cela avait été le cas après celui de 1968, la population recensée était inférieure à l'estimation courante, et un ajustement a été introduit. On a donc corrigé, dans les tableaux de population, l'effectif annuel de la population en introduisant une colonne

" ajustement ", en plus des naissances, des décès et du solde migratoire pour les années 1990 à 1998. Cet ajustement, de 480 545 sur neuf ans, a été réparti en un peu moins de 53 500 par an (52 545 en 1990 et 53 500 les années suivantes). Cet ajustement ajouté aux mouvements de la population (naissances, décès, solde migratoire) rétablit la cohérence entre les effectifs recensés en 1990 et 1999 d'une part, et les mouvements de population d'autre part, sans modifier l'estimation du solde migratoire entre ces deux dates.

de l'espérance de vie ; pour les femmes, c'est la baisse des taux de mortalité de 75 à 85 ans.

Les Français et les Françaises vivent, en moyenne, plus longtemps que l'ensemble de leurs voisins européens. En 1999, l'espérance de vie, dans l'Union, est estimée à 74,6 ans pour les hommes et 80,9 ans pour les femmes. Les Français se placent ainsi loin devant les Portugais, Irlandais, Finlandais et Luxembourgeois, qui ont une espérance de vie à la naissance inférieure à 74 ans. Les Françaises sont, avec les Espagnoles, les européennes qui ont la plus forte longévité. Avec la baisse de la mortalité, les centenaires sont de plus en plus nombreux. Environ 9 000 personnes auraient ainsi traversé le vingtième siècle dans sa totalité. On estime qu'ils n'étaient qu'une centaine au 1^{er} janvier 1901 à être nés au 18^{ème} siècle.

Un excédent migratoire en légère progression

Le solde migratoire de l'an 2000 est provisoirement estimé à 55 000 personnes, en augmentation de 10 000 personnes par rapport à l'année précédente. La mesure des entrées et des sorties du territoire métropolitain reste difficile du fait du manque de données sur le sujet. Les seuls chiffres disponibles sur les entrées proviennent de l'Office des migrations internationales (OMI) et de l'Office français pour la protection des réfugiés et apatrides

(OFPRA). Pour les trois premiers trimestres de 2000, le nombre de réfugiés reconnus baisserait. Au contraire, les entrées de travailleurs étrangers augmenteraient légèrement.

Pour comprendre ces résultats

Les données utilisées

Pour le calcul du solde naturel, l'Insee utilise la nouvelle chaîne d'alimentation informatisée du répertoire des personnes physiques pour disposer des données recueillies par les mairies sur les bulletins d'état civil. Elle ne permet pas encore de disposer rapidement des informations sur la totalité des communes. Les nombres d'événements pour les années 1999 et 2000 publiés dans ce bilan ont été évalués à partir d'une extrapolation de l'enquête démographique auprès d'un échantillon de grandes villes (enquête " Villes "). Ce sont des chiffres provisoires. Par ailleurs, les chiffres du bilan migratoire calculé par l'Insee suivent, par construction, l'évolution des flux d'immigrants définis par le Haut Conseil à l'Intégration.

L'indicateur conjoncturel de fécondité est la somme des taux de fécondité par âge observés une année donnée. Cet indicateur donne le nombre d'enfants qu'aurait une femme tout au long de sa vie, si les taux de fécondité observés l'année considérée à chaque âge demeuraient inchangés. A la suite de la réévaluation des populations des années 1991 à 1999 (cf. encadré), sur lesquelles se fondait le calcul des indica-

teurs de mortalité et de fécondité, l'indice conjoncturel de fécondité est légèrement augmenté : pour l'année 1998, il passe de 1,75 à 1,76.

L'espérance de vie à la naissance est égale à la durée de vie moyenne d'une génération fictive qui aurait tout au long de son existence les conditions de mortalité par âge de l'année considérée.

Pour en savoir plus

Le bilan démographique provisoire est également publié dans le *Bulletin mensuel de statistique* de janvier. Les résultats mensuels provisoires paraissent dans le *Bulletin mensuel de statistique*.

Les résultats définitifs et détaillés de l'état civil sont publiés dans la collection *Insee résultats*. La dernière année disponible est 1997, sous la référence : " La situation démographique en 1997 ", C. Beaumel, D. Eneau et R. Kerjosse, *Insee Résultats*, série Démographie et société, n° 75-76, 1999. Les résultats définitifs de 1998 paraîtront prochainement.

" L'évolution démographique récente ", F. Prioux, *Population*, n° 3, 2000.

" Davantage de naissances en l'an 2000 ? ", L. Doisneau, *Population et sociétés*, n°361, 2000.

" Premières estimations démographiques pour 2000 ", Eurostat, *Statistiques en bref*, thème 3 - 16/2000.

Les résultats du recensement de la population de 1999 sont disponibles sur internet : " <http://www.insee.fr> ".

INSEE PREMIERE figure dès sa parution sur le site Internet de l'Insee : www.insee.fr

BULLETIN D'ABONNEMENT A INSEE PREMIERE

A RETOURNER A : INSEE-CNGP, B.P. 2718, 80027 AMIENS CEDEX 01

OUI, je souhaite m'abonner à INSEE PREMIERE - Tarif 2001

1 an, 60 numéros = 530 F (France)
80,80 €

663 F (Europe)
101,07 €

827 F (Reste du monde)
126,08 €

Nom ou raison sociale : _____ Activité : _____

Adresse : _____

Tél : _____

Ci-joint mon règlement en Francs par chèque à l'ordre de l'INSEE : _____ F.

Date : _____ Signature _____

Direction Générale :
18, Bd Adolphe-Pinard
75675 Paris cedex 14
Directeur de la publication :
Paul Champsaur
Rédacteur en chef :
Daniel Temam
Rédacteurs : J.-W. Angel,
R. Baktavatsalou, C. Dulon,
A.-C. Morin, B. Ouvré
Maquette : J. Traguany
Code Sage IP01757
ISSN 0997 - 3192
© INSEE 2001

